



Perspectivas de los migrantes: Generar confianza en la acción humanitaria

Documento informativo 1: Indicadores clave de competencia, imparcialidad, integridad e inclusión

► Resumen ejecutivo

En vista de las vulnerabilidades y los riesgos a los que se enfrentan muchos migrantes a lo largo de sus viajes, la confianza en que las organizaciones humanitarias brindarán ayuda cuando sea necesaria es fundamental. La confianza de los migrantes en las organizaciones humanitarias se fundamenta en factores demográficos como la discapacidad, edad y situación legal, al igual que factores contextuales, incluyendo las historias de migrantes en la búsqueda y el acceso a la protección y asistencia humanitaria.

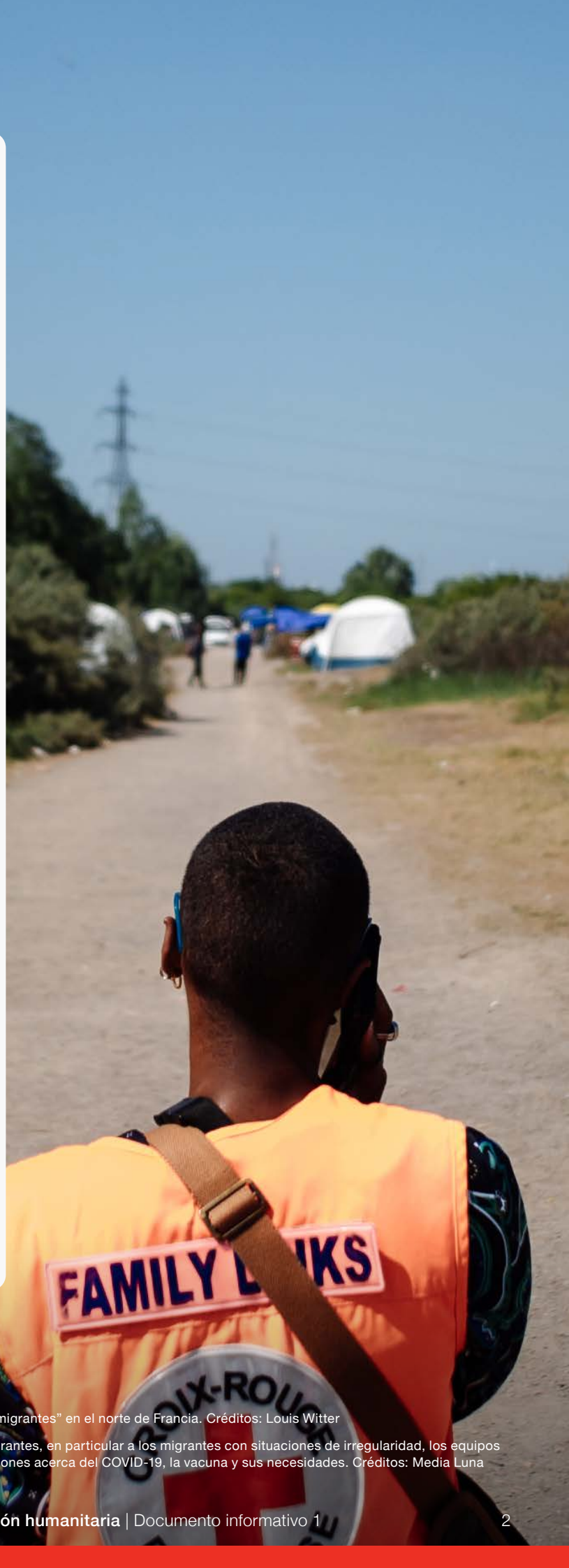
Con base en los datos de la encuesta a migrantes en situaciones de vulnerabilidad de 14 países en América, África, Asia-Pacífico y Europa, este documento informativo proporciona una visión acerca de las perspectivas de los migrantes sobre los **indicadores clave de confianza** en la acción humanitaria.

Los datos muestran que el acceso de los migrantes a los servicios de asistencia y protección, o la ausencia de los mismos, influye de manera más clara en sus perspectivas sobre la competencia, imparcialidad, integridad e inclusión de la acción humanitaria. Esto requiere de estrategias de programación e incidencia para aumentar el acceso a la ayuda y abordar las necesidades de asistencia y protección de todos los migrantes.

El documento informativo también resalta los temores y las inquietudes de los migrantes en torno a la acción humanitaria, al instar a las organizaciones humanitarias a que reconozcan, respondan y aprendan mejor de las necesidades diversas y específicas de los migrantes a los que van a atender.

Recomendaciones

- 1** Las organizaciones humanitarias deberían mejorar el acceso a servicios para los migrantes en situaciones de vulnerabilidad, incluyendo proporcionar información dirigida e inclusiva y capacitación del personal y los voluntarios para que comprendan y respondan mejor a las expectativas y necesidades de distintos grupos de migrantes.
- 2** Las organizaciones humanitarias deben reconocer, responder y aprender mejor de las necesidades y las vulnerabilidades específicas de las personas a las que buscan atender, en especial aquellas de los migrantes que estén pasando por crisis prolongadas o largas esperas por decisiones migratorias o de asilo.
- 3** Las organizaciones humanitarias deberían cumplir con la acción humanitaria basada en principios en el contexto de la migración y promoverla, al igual que aumentar los esfuerzos para asegurar que los migrantes no se encuentren en riesgo de ser detenidos y/o deportados si solicitan asistencia y protección humanitaria.
- 4** Las organizaciones humanitarias deberían seguir invirtiendo en iniciativas, que incluyen la investigación, para permitirles aprender de las distintas experiencias vividas de los migrantes e incorporar sus prioridades, necesidades y vulnerabilidades en la programación e incidencia.



La Cruz Roja Francesa lleva a cabo el proyecto “Sistema de ayuda móvil para migrantes” en el norte de Francia. Créditos: Louis Witter

Foto de portada: Como parte de los esfuerzos en torno a las comunidades migrantes, en particular a los migrantes con situaciones de irregularidad, los equipos de la Media Luna Roja de Maldivas preguntaron a las personas sobre sus opiniones acerca del COVID-19, la vacuna y sus necesidades. Créditos: Media Luna Roja de Maldivas

► Antecedentes

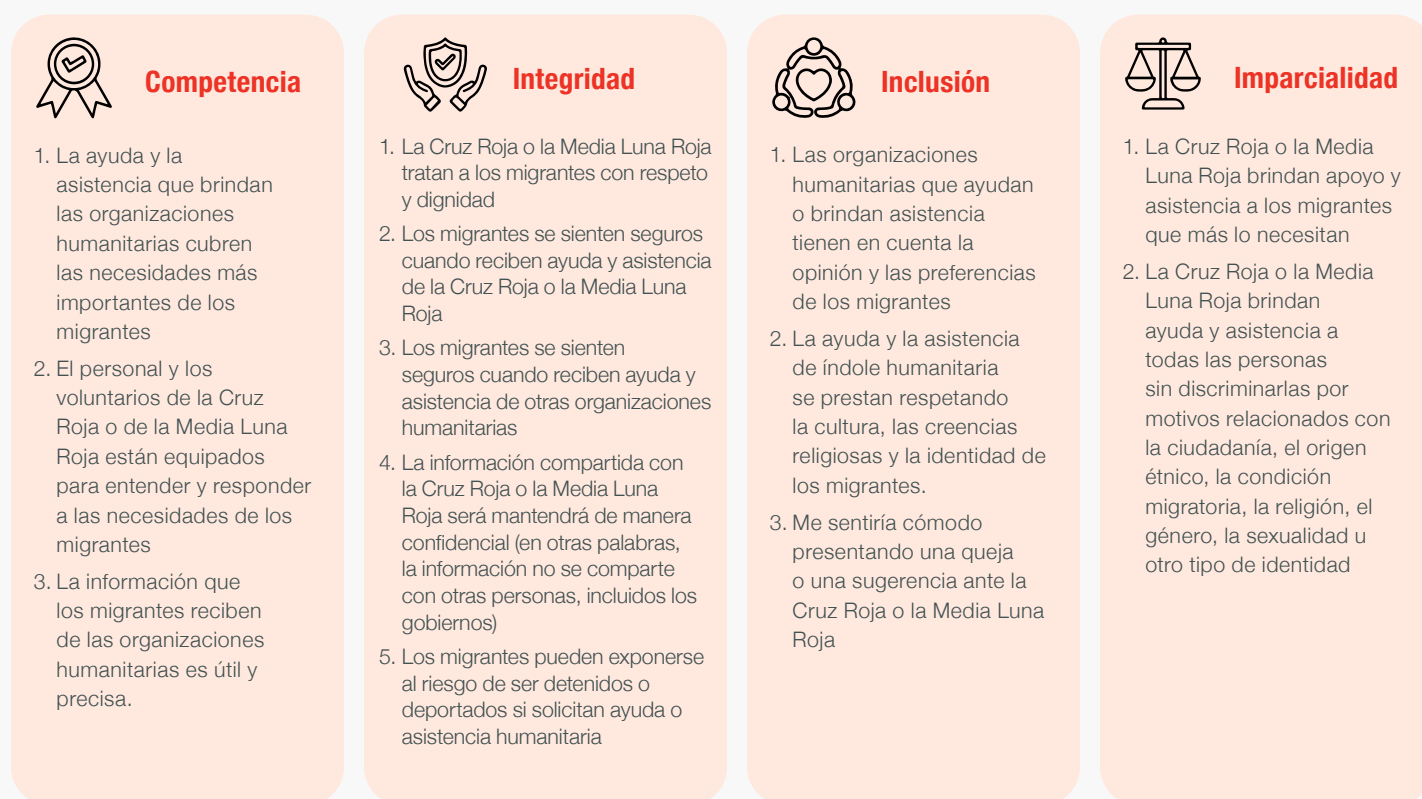
La acción humanitaria se basa en la confianza. Sin ella, la capacidad de las organizaciones humanitarias de atender a los más vulnerables, incluyendo a los migrantes, y responder a sus necesidades disminuye de manera considerable. Para los migrantes que se enfrentan a riesgos, daños, discriminación y vulnerabilidades cada vez mayores a lo largo de sus viajes migratorios, renunciar a la protección y asistencia humanitaria debido a la falta de confianza puede tener consecuencias mortales.¹

Para conocer mejor las perspectivas de los migrantes con respecto a las organizaciones humanitarias y su confianza en ellas, el Laboratorio Mundial de la Migración de la Cruz Roja y la Media Luna Roja, junto con el Movimiento, realizó una investigación principal, que incluyó entrevistas, grupos de

debate y encuestas en persona y en línea, con más de 16.000 migrantes en situación de vulnerabilidad de 15 países de América, África, Asia-Pacífico y Europa.²

En sentido general, la «confianza» se refiere a la expectativa u opinión positiva sobre el comportamiento, fiabilidad o capacidad de otra persona o institución y suele asociarse con atributos comunes como la competencia y los valores o conductas éticas.³ Para este proyecto, se evaluó la confianza de los migrantes en la acción humanitaria a través de cuatro indicadores clave: competencia, imparcialidad, integridad e inclusión. Se utilizaron entre 2 y 5 preguntas de percepción para medir cada indicador (véase el **gráfico 1**).⁴

Gráfico 1. Indicadores de confianza: competencia, integridad, imparcialidad e inclusión



1 De acuerdo con el enfoque estrictamente humanitario del Movimiento Internacional de la Cruz Roja y de la Media Luna Roja (el Movimiento), que se centra en las necesidades y vulnerabilidades de los migrantes, independientemente de la condición legal, el tipo o la categoría, para este proyecto se adoptó una definición amplia de migrante (que incluye a las personas que dejan su hogar o huyen de él para ir a nuevos lugares en el extranjero en busca de oportunidades o de posibilidades más seguras y mejores). Se incluye, pero no se limita, a los migrantes en condición de regularidad y de irregularidad, a las personas que solicitan asilo y a los refugiados, a personas a las que se les haya negado sus solicitudes de asilo, a los migrantes que han regresado a sus países, a los deportados y a los apátridas, quienes han accedido o necesitado algún tipo de protección o asistencia humanitaria en diversas etapas de sus viajes. Para obtener más información sobre el enfoque del Movimiento en torno a la migración, consulte: Federación Internacional de Sociedades de la Cruz Roja y de la Media Luna Roja (2009). “Política relativa a la Migración”, [disponible en línea](#).

2 La investigación principal se realizó en el 2022 en colaboración con 15 Sociedades Nacionales de la Cruz Roja y de la Media Luna Roja (Sociedades Nacionales), la Federación Internacional de las Sociedades de la Cruz Roja y de la Media Luna Roja (IFRC) y el Comité Internacional de la Cruz Roja (ICRC). Morgan Richards-Melamdir, jefa del Sector de Pobreza y Desigualdad, Perspectiva Mundial, realizó el análisis y la depuración de datos para este documento informativo.

3 Véase, por ejemplo: Organización para la Cooperación y el Desarrollo Económico (2017), “Directrices de la OCDE sobre la medición de la confianza”, [disponible en línea](#); Edelman (2020), “Barómetro de confianza - Informe de 2020”, [disponible en línea](#).

4 El énfasis en estos cuatro indicadores se debe a un amplio análisis de las definiciones y mediciones de la confianza utilizadas por las organizaciones intergubernamentales, humanitarias y de desarrollo, así como las consultas con el personal de las Sociedades Nacionales participantes, la IFRC y el ICRC. Para obtener más información, consulte el [informe global](#).

En el proyecto *no se les preguntó explícitamente* a los migrantes si confiaban en los actores de la Cruz Roja y la Media Luna Roja (u otras organizaciones humanitarias). Esta decisión se basó en el reconocimiento de dinámicas de poder desiguales presentes en el contexto humanitario, en el que las personas que dependen de las organizaciones humanitarias indican o tienen la esperanza de que las organizaciones humanitarias sean confiables, incluso en caso de que las organizaciones humanitarias y la ayuda que brindan no cumplan con sus expectativas o necesidades.⁵

En cambio, el proyecto realizó una evaluación más extensa de los aspectos cruciales de la acción humanitaria, como la competencia demostrada por el personal humanitario, la fiabilidad de la información proporcionada o la pertinencia de la ayuda que se ofrece. En otras palabras, los cuatro indicadores de competencia, imparcialidad, integridad e inclusión se utilizaron para evaluar la experiencia vivida, las perspectivas y la confianza de los migrantes en las organizaciones humanitarias y la asistencia humanitaria y protección que solicitaron y/o recibieron.

Los resultados iniciales de este proyecto, incluyendo una metodología detallada y un debate sobre las limitaciones de los datos, se publicaron previamente en un [informe global](#). Este documento informativo contiene resultados adicionales de los datos de la encuesta basados en comparaciones de las respuestas de los migrantes a 13 preguntas en formato de la escala Likert diseñadas para evaluar sus perspectivas sobre la competencia, imparcialidad, integridad e inclusión.⁶ Estas preguntas permiten que los migrantes califiquen sus perspectivas y experiencias con base en una escala de 5 puntos con un rango de negativo a positivo (véase el **gráfico 1** para consultar las preguntas que se formularon).

Este documento informativo contiene solamente resultados que son significativos desde el punto de vista estadístico, correspondientes a los 14 países seleccionados.⁷ Esto significa que es poco probable que los resultados que aparecen aquí hayan ocurrido por casualidad. Por lo tanto, algunas relaciones que podrían parecer interesantes no se mencionan debido a que no se pudo comprobar su importancia en los 14 países.⁸

► Resultados principales y recomendaciones

Para llegar a los más vulnerables y responder a sus necesidades, las organizaciones humanitarias deben ganarse y mantener la confianza de los migrantes. Los resultados que se analizan aquí indican que no se puede menospreciar la confianza y que los factores como el acceso de los migrantes a la ayuda influyen de manera importante en sus percepciones sobre la acción humanitaria y su confianza en esta. Además, los resultados indican que aprender de las distintas necesidades y vulnerabilidades de los migrantes y responder a ellas son fundamentales para generar y mantener la confianza de los mismos.

RESULTADO 1: EL ACCESO AL APOYO GENERA CONFIANZA

Los resultados indican que la experiencia del migrante en cuanto al acceso a la asistencia y los servicios de protección es el factor determinante más claro de sus percepciones sobre las acciones humanitarias. En particular, cuanto a más servicios tengan acceso los migrantes y cuanto más amplio sea el acceso a ellos, más positiva será su percepción de la acción humanitaria en los cuatro indicadores. Según un índice que combina las preguntas sobre estos indicadores, con un rango del 1 (bajo) al 5 (alto),⁹ los migrantes que indicaron no haber recibido ayuda asignaron una calificación mucho más baja a sus percepciones

de la acción humanitaria que los migrantes que indicaron haber recibido 1 tipo, 2-3 tipos y 4 o más tipos de ayuda.¹⁰ Asimismo, las percepciones de los migrantes son más positivas cuando señalan haber recibido ayuda de más tipos de actores, y los migrantes que no recibieron ayuda de ningún actor calificaron sus percepciones de manera mucho más baja que los migrantes que recibieron ayuda de 1, 2 o más de 3 actores.¹¹

En cuanto a los indicadores y las preguntas individuales (véanse los gráficos 2 y 3), las mayores diferencias se encontraron en las percepciones de los migrantes sobre la competencia. Como era de esperarse, los migrantes que no recibieron ningún tipo de ayuda tuvieron las percepciones más bajas sobre la competencia en general y tuvieron menos probabilidad de estar de acuerdo con los enunciados «la información que los migrantes reciben de las organizaciones humanitarias es útil y precisa» y «el personal y los voluntarios de la Cruz Roja o de la Media Luna Roja están equipados para entender y responder a las necesidades de los migrantes» en particular. Adicionalmente, como se indica en los gráficos 2 y 3, los migrantes que indicaron no haber recibido ayuda tuvieron puntuaciones de percepción más bajas en los índices generales de imparcialidad, integridad e inclusión y en las preguntas individuales clave relacionadas con la equidad, diversidad y seguridad en particular.

5 van Praag, N. (2019) 'Building and Busting Trust in Humanitarian Action', [disponible en línea](#).

6 Una escala Likert es una escala de calificación que se utiliza para medir opiniones o actitudes con una escala de cinco o siete puntos, que por lo general van desde muy de acuerdo hasta muy en desacuerdo (o viceversa).

7 La encuesta de los migrantes de las Maldivas se realizó en el marco de una evaluación más amplia de las necesidades que está llevando a cabo la Media Luna Roja de Maldivas (MRC). La MRC no utilizó el cuestionario estandarizado que se empleó en otros países y, por consiguiente, esos resultados no se incluyen en este documento informativo. La categoría "otros" incluye un pequeño número de países complementarios, principalmente Siria, en los que se recopilaban datos para la encuesta en línea.

8 Algunas relaciones que podrían lucir muy distintas en las estadísticas descriptivas no se mencionan debido a que (i) la muestra de migrantes (para una categoría específica) fue muy pequeña para obtener un resultado fiable o (ii) el hecho de que algunos países tengan una cantidad de migrantes comparativamente grande de una categoría específica opaca las relaciones que existen en otros países.

9 Por ejemplo, para crear el índice de integridad, se asignó un número (del 1 al 5) a cada opción de respuesta (desde muy en desacuerdo hasta muy de acuerdo) correspondiente a las preguntas de percepción individual de la integridad. Luego, se obtuvo el promedio de los números de las respuestas de cada persona para crear una "puntuación" para esa persona. Después, se obtuvo el promedio de la puntuación de cada persona para obtener una medición del promedio general de la percepción de los migrantes sobre la integridad para toda la muestra de la encuesta. El mismo proceso se realizó de manera individual para cada uno de los demás indicadores y se combinó para la confianza. Las puntuaciones van del 1 al 5, donde 1 representa la puntuación más baja (es decir, una percepción totalmente negativa); 3 representa una puntuación neutral y 5 representa la puntuación más alta (es decir, una percepción totalmente positiva).

10 Se obtuvieron puntuaciones con una media o promedio de 3,52 (recibió 0 tipo de ayuda), 3,68 (recibió 1 tipo de ayuda), 3,75 (recibió 2-3 tipos de ayuda) y 4 (recibió más de 4 tipos de ayuda), respectivamente.

11 Se obtuvieron puntuaciones con una media de 3,52 (recibió ayuda de 0 actores), 3,71 (recibió ayuda de 1 actor), 3,8 (recibió ayuda de 2 actores) y 3,87 (recibió ayuda de más de 3 actores), respectivamente.

Gráfico 2. Índices de confianza (por nivel de ayuda)

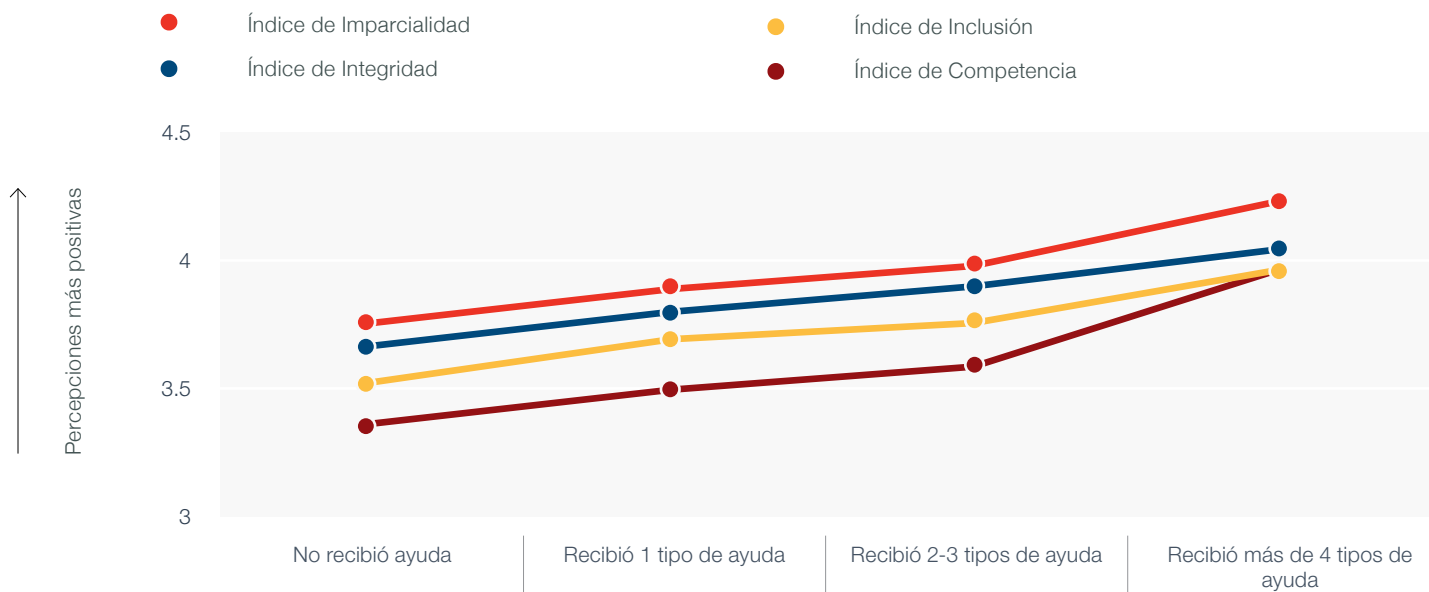
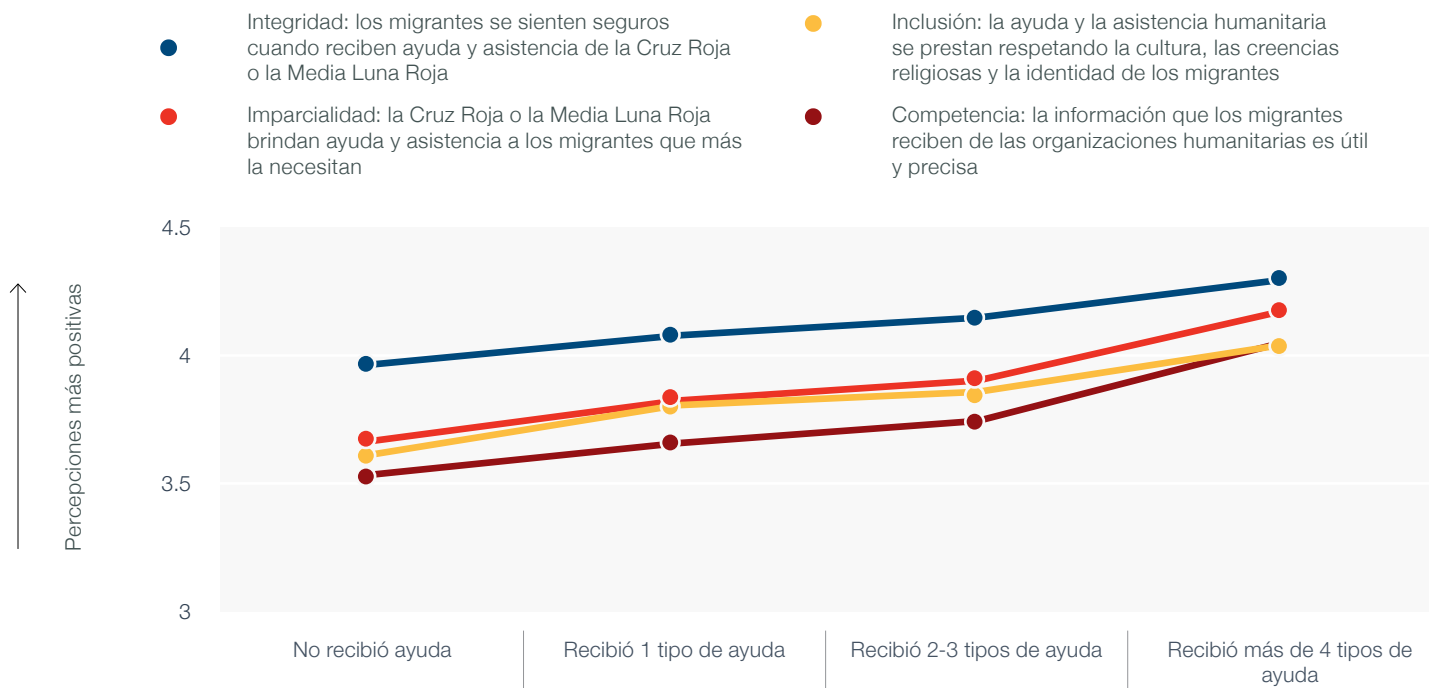


Gráfico 3. Preguntas seleccionadas sobre la competencia, integridad, imparcialidad e inclusión (media de acuerdo, por nivel de ayuda)



Con respecto al acceso, los migrantes que indicaron que necesitaban, pero no recibieron, ayuda durante por lo menos 1, 2 o más etapas de sus viajes también mostraron una tendencia hacia percepciones más negativas sobre la acción humanitaria. En otras palabras, mientras más frecuentemente fuera que un migrante tuviera necesidades de apoyo no satisfechas, más bajas resultaron sus percepciones.¹² Sin embargo, para los índices de imparcialidad, integridad e inclusión, esta relación no tuvo una importancia estadística tan significativa como obtener el nivel de ayuda o acceder al número de actores, según lo señalado arriba.¹³ En relación con la competencia, los migrantes

que indicaron que necesitaban ayuda, pero no recibieron ningún tipo de ayuda, durante por lo menos 1, 2 o más etapas de su viaje, tuvieron percepciones cada vez más bajas de la competencia en general y tuvieron menos probabilidad de estar de acuerdo con los enunciados «la ayuda y la asistencia que brindan las organizaciones humanitarias cubren las necesidades más importantes de los migrante» y «el personal y los voluntarios de la Cruz Roja o de la Media Luna Roja están equipados para entender y responder a las necesidades de los migrantes» en particular.

12 Se obtuvieron puntuaciones con una media de 3,79 (ninguna etapa con necesidades no satisfechas), 3,59 (por lo menos 1 etapa con una necesidad no satisfecha) y 3,46 (más de 2 etapas con una necesidad no satisfecha).
 13 Aunque el sentido de las relaciones fue el mismo para los índices de imparcialidad, integridad e inclusión (es decir, las personas que necesitaban ayuda y no la recibieron mostraron una tendencia hacia percepciones más negativas), las relaciones solamente obtuvieron importancia estadística con la inclusión de Turquía.

Perspectiva clave: El acceso de los migrantes a la ayuda y los servicios de protección cuando se necesitan influye directamente en las percepciones positivas de los migrantes y su confianza en la acción humanitaria. Esto se aprecia en los cuatro indicadores de competencia, integridad, imparcialidad e inclusión y se relaciona de manera más firme con las percepciones de competencia.

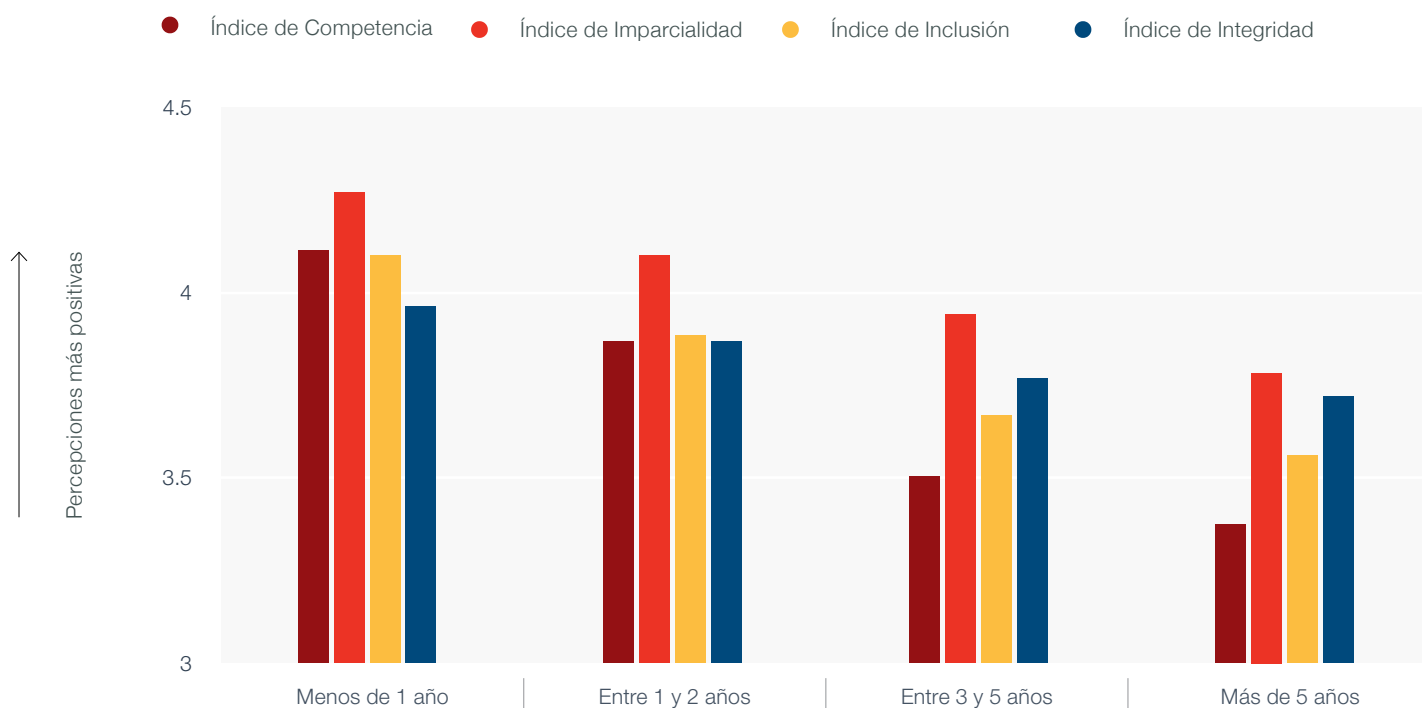
Recomendación 1

Las organizaciones humanitarias deberían mejorar el acceso a servicios para los migrantes en situaciones de vulnerabilidad, incluyendo proporcionar información dirigida e inclusiva y capacitación del personal y los voluntarios para que comprendan y respondan mejor a las expectativas y necesidades de distintos grupos de migrantes.

RESULTADO 2: LA CONFIANZA VARÍA DE ACUERDO AL TIEMPO Y LA ETAPA DEL VIAJE

Luego de acceder al apoyo, el tiempo fue la segunda variable más clara que influye en las percepciones de los migrantes sobre la acción migratoria. Los migrantes que estuvieron más tiempo en su ubicación actual tuvieron menos percepciones positivas de la competencia, integridad, imparcialidad e inclusión (véase el **gráfico 4**). La diferencia entre los migrantes recién llegados (menos de 1 año) y los que llegaron recientemente (1-2 años) rara vez tuvo importancia estadística, pero las diferencias entre las personas en el rango de 3 a 5 años y las del rango de más de 5 años fueron significativas de manera constante en todos los índices al igual que en la mayoría de las preguntas individuales.¹⁴ Una vez más, la mayor diferencia fue en la percepción de los migrantes sobre la competencia. Cuanto mayor era el tiempo que un migrante estuviera en su ubicación actual, más baja resultó su percepción de la competencia en general y menor su probabilidad de estar de acuerdo con el enunciado “la ayuda y la asistencia que brindan las organizaciones humanitarias cubren las necesidades más importantes de los migrantes”. Este resultado podría tener implicaciones importantes en el trabajo de las organizaciones humanitarias que proporcionan ayuda a los migrantes que estén pasando por crisis prolongadas o largas esperas por decisiones migratorias o de asilo.

Gráfico 4. Índices de confianza (por duración)



¹⁴ Se obtuvieron puntuaciones con una media o promedio de 4,03 (menos de 1 año), 3,86 (entre 1 y 2 años), 3,66 (entre 3 y 5 años) y 3,57 (más de 5 años), respectivamente.

Perspectiva clave: Los migrantes que estuvieron más tiempo en su ubicación actual tuvieron percepciones más bajas de la competencia, integridad, imparcialidad e inclusión

Recomendación 2

Las organizaciones humanitarias deben reconocer, responder y aprender mejor de las necesidades y las vulnerabilidades específicas de las personas a las que buscan atender, en especial aquellas de los migrantes que estén pasando por crisis prolongadas o largas esperas por decisiones migratorias o de asilo.



Los voluntarios de la Sociedad de la Media Luna Roja de Sudán proporcionan asistencia humanitaria a refugiados de Etiopía en Sudán Oriental, incluida la ayuda para acceder a agua potable. Créditos: Sociedad de la Media Luna Roja de Sudán

Los datos indican que la etapa del viaje, es decir, si un migrante estaba de tránsito, en su destino o había regresado a su lugar de origen (de manera voluntaria o involuntaria), también tuvo un impacto sobre sus percepciones de la acción humanitaria, aunque no de manera tan constante en cuanto a importancia estadística como los resultados de nivel de ayuda, número de actores o tiempo, como se indica arriba. En general, y en comparación con los migrantes que se encuentran en su destino, los migrantes que identificaron ellos mismos que se encontraban en la etapa de regreso tuvieron percepciones más positivas de la competencia, imparcialidad e inclusión de la acción humanitaria.¹⁵ No obstante, los migrantes en la etapa de regreso tuvieron percepciones más bajas de la integridad en general y se mostraron con una probabilidad significativamente mayor de creer que «los migrantes pueden exponerse al riesgo de ser detenidos o deportados si solicitan ayuda o asistencia humanitaria». Por lo contrario, los migrantes que identificaron ellos mismos que se encontraban en la etapa de tránsito mostraron una tendencia hacia percepciones más negativas de la acción humanitaria en comparación con aquellos en sus países de destino,¹⁶ aunque este resultado no fue constante en todos los índices y las preguntas. Sin embargo, cabe destacar que los migrantes en tránsito mostraron de manera significativa y constante una mayor probabilidad de creer que solicitar asistencia podría exponerles al riesgo de ser detenidos o deportados.

Perspectiva clave: Los migrantes después de regresar y durante el tránsito tienen más temores sobre los riesgos de ser detenidos y deportados cuando soliciten ayuda.

Recomendación 3

Las organizaciones humanitarias deberían cumplir con la acción humanitaria basada en principios en el contexto de la migración y promoverla, al igual que aumentar los esfuerzos para asegurar que los migrantes no se encuentren en riesgo de ser detenidos y/o deportados si solicitan asistencia y protección humanitaria.

¹⁵ Se obtuvieron puntuaciones con una media de 3,84 (regreso) y 3,65 (destino).


¹⁶ Se obtuvieron puntuaciones con una media o un promedio de 3,56 (tránsito) y 3,65 (destino).

RESULTADO CLAVE 3: LA EDAD, SITUACIÓN DE CAPACIDAD Y GÉNERO INFLUYEN EN LA CONFIANZA DE MANERA COMPLEJAS Y SEGÚN EL CONTEXTO

La relación entre los aspectos demográficos de los migrantes y sus perspectivas sobre la acción humanitaria variaron entre los índices y las preguntas individuales y, por consiguiente, no fueron tan constantes en cuanto a su importancia estadística como los resultados descritos en las dos secciones previas. Por ejemplo, en cuanto a la edad, no hubo una relación clara en todos los índices. No obstante, hubo algunos resultados útiles que las organizaciones humanitarias deben tomar en cuenta. En general, las percepciones de integridad mostraron la trayectoria lineal más firme, con un aumento de las percepciones positivas con la edad. En particular, y en comparación con los migrantes de edades entre 26 y 35 años y entre 36 y 49 años, los migrantes más jóvenes (edades entre 18 y 25 años), mostraron menos probabilidad de estar en desacuerdo con el enunciado «los migrantes pueden exponerse al riesgo de ser detenidos o deportados si solicitan ayuda o asistencia humanitaria» y menos probabilidad de estar de acuerdo con «los migrantes se sienten seguros cuando reciben ayuda y asistencia de la Cruz Roja o la Media Luna Roja», lo que es muestra de un temor predominante entre las cohortes de migrantes más jóvenes.¹⁷ Además, los migrantes más jóvenes mostraron una tendencia hacia percepciones más negativas de la inclusión, en comparación con aquellos de edades entre 26 y 35 años y entre 36 y 49 años.

En cuanto al estado de capacidad, los migrantes con una discapacidad o afección crónica mostraron una tendencia hacia percepciones más bajas de la acción humanitaria. En su mayor parte, estas diferencias no fueron significativas desde el punto de vista estadístico en todos los índices, salvo por algunas excepciones destacadas. En comparación con los migrantes sin una discapacidad o afección crónica, los migrantes con una discapacidad o afección crónica tuvieron percepciones más bajas de la integridad en general y se mostraron con una probabilidad mayor de creer que «los migrantes pueden exponerse al riesgo de ser detenidos o deportados si solicitan ayuda o asistencia humanitaria». Los migrantes con una discapacidad o afección crónica también señalaron percepciones más bajas en cuanto a los enunciados individuales sobre competencia e integridad: «el personal y los voluntarios de la Cruz Roja o de la Media Luna Roja están equipados para entender y responder a las necesidades de los migrantes» y «la Cruz Roja o la Media Luna Roja brindan ayuda y asistencia a todas las personas sin discriminarlas por motivos relacionados con la ciudadanía, el origen étnico, la condición migratoria, la religión, el género, la sexualidad u otro tipo de identidad», lo que pone de relieve deficiencias importantes que deben abordarse.¹⁸

En cuanto al género, aunque las perspectivas de las mujeres sobre la competencia, integridad, imparcialidad e inclusión mostraron una tendencia levemente más positiva que la de los hombres, a menudo las diferencias fueron de magnitud relativamente pequeña y no se produjeron en cada país de la encuesta. Adicionalmente, aunque no existieron diferencias significativas al comparar personas con «otras» identidades de género con hombres y mujeres, esto no significa necesariamente que las diferencias no existen, sino que el número de migrantes de este tipo de identidad de género por país (N) fue muy pequeño para que las diferencias a nivel de estadística fueran significativas, tomando en cuenta también las diferencias específicas de cada país. En todo caso, esto resalta la necesidad de que se realicen más estudios que exploren las experiencias vividas y las perspectivas de quienes tienen identidades de género diversas para asegurarse de que las acciones humanitarias abarquen sus necesidades y expectativas.

 **Perspectiva clave:** Se requieren de más esfuerzos para generar confianza y responder a las necesidades y vulnerabilidades específicas de algunos grupos de migrantes, entre ellos los migrantes más jóvenes y las personas con discapacidad o una afección crónica.

Recomendación 4

Las organizaciones humanitarias deberían seguir invirtiendo en iniciativas, que incluyen la investigación, para permitirles aprender de las distintas experiencias vividas de los migrantes e incorporar sus prioridades, necesidades y vulnerabilidades en la programación e incidencia.

17 Las diferencias entre grupos de mayor edad (50 a 59 años y más de 60 años) no fueron significativas.

18 Las diferencias en cada uno de estos tres enunciados fueron significativas estadísticamente con la inclusión de Turquía. El sentido de la relación (los migrantes con discapacidades o afecciones crónicas de salud mostraron percepciones positivas más bajas) fue igual para los países, excluyendo a Turquía. Esto sugiere que la inclusión de Turquía introdujo un número lo suficientemente alto de casos para que se produjera una importancia estadística en cada enunciado.

► Conclusión

Estos resultados indican que, si las organizaciones humanitarias desean generar y mantener la confianza de los migrantes, enfrentan un desafío formidable: deben aumentar el acceso a la ayuda en un momento en el que las necesidades de asistencia y protección de los migrantes están creciendo rápidamente en cuanto a su alcance y escala y, a su vez, deben hacerlo de manera que se reconozca y se responda a la diversidad de pensamientos, temores e inquietudes de los migrantes

que buscan atender. Se requiere de una mayor inversión en iniciativas que permitan que las organizaciones humanitarias incorporen las prioridades, necesidades y vulnerabilidades de los migrantes en la programación e incidencia. Adicionalmente, esto pone de relieve la urgencia de entablar diálogos con los Estados con énfasis en las necesidades humanitarias y los riesgos de protección de los migrantes y las posibles soluciones para prevenir y responder ante ellos.



Durante la pandemia, los equipos de la Media Luna Roja de Maldivas difundieron información sobre la salud en idiomas que los idiomas de los migrantes y promovieron el acceso a los servicios pertinentes, para garantizar que todos tuvieran acceso a información importante sobre cómo protegerse a sí mismos y a sus familias del COVID-19 y cómo acceder a las vacunas. Créditos: Media Luna Roja de Maldivas